

Q1 奨学金はあるの？

A1 日本学生支援機構、山形県看護職員修学資金貸与事業があります。経済面、学力面などを総合的に見て貸与金額を決定します。なお、修学資金については貸与人数が決まっており申し込み後に貸与できるかが決定する為、必ず貸与出来るとは限りません。また、地域の医療法人による奨学金貸与制度があります。

Q3 学生同士の交流はありますか？

A3 はい。野外研修や荘看祭の運営、自治会などの活動を通して、学年の枠を超えた交流を持つことができます。このような学校生活を通し、目標に向かって協力し合えた仲間は、学業においても互いに励まし、支え合える大きな存在になっています。

Q5 看護の勉強はどんな点が面白いですか？

A5 当校には、シミュレーションルームがあります。教科書で覚えた知識を活かして、臨地で実習する前にシミュレーターに看護を実践します。実践後は、どうすればもっと良かったかと仲間同士で話し合い、多くの気づきを共有します。一人で机に向かう勉強とはまた違う学びの収穫があり、自分の成長を感じられますよ。

Q2 受験対策はどんなことをしましたか？

A2 になりたい看護師像を明確に伝えられるように、面接の対策をしました。また、色々なニュースを見て小論文に使えるような話題をキャッチするようにし、書いた小論文は高校の先生から指導してもらいました。

A2 社会人入学は、受験科目が国語と小論文のため、書店で看護学校受験対策用の現代文問題集と小論文問題集を購入し勉強しました。学校のホームページから過去問を印刷し解きました。

Q4 アルバイトはできますか？

A4 1年生の6月から出来ます。実習中や試験前は難しいと思いますが、授業が終わった後や何も予定がない日、休日に出来ます。

Q6 進学はできますか？

A6 はい。当校を卒業すると「専門士」の称号が得られ、大学への編入学が可能です。また、保健師・助産師の養成施設や養護教諭の養成施設（特別別科）への進学も可能です。

交通のご案内

- 電車で
羽越本線鶴岡駅下車 徒歩20分
- お車で
鶴岡駅より約5分
- バスで
鶴岡駅より市内循環バス
荘内病院下車 徒歩3分
・Aコース（右回り）
・Bコース（左回り）
・Cコース（右回り）



HPでの閲覧はこちら



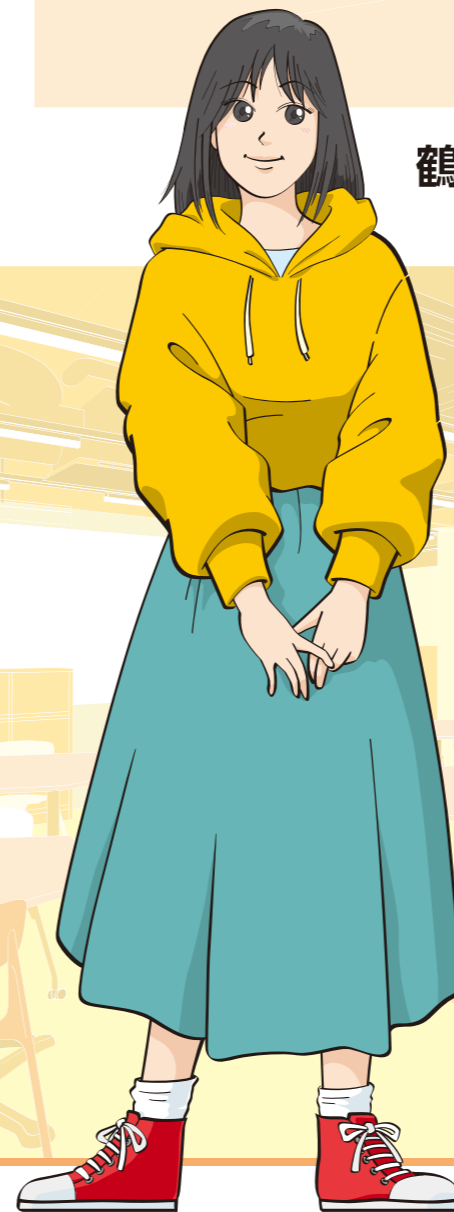
鶴岡市立荘内看護専門学校
〒997-0033 山形県鶴岡市泉町5番67号
TEL.0235-22-1919 FAX.0235-22-4100
<https://www.shonai-kango.ac.jp>

誰かを支えたいと思う気持ちを大切にできる場所がここにあります

SHONAI NURSING SCHOOL



鶴岡市立荘内看護専門学校
【学校案内】



2027 SCHOOL GUIDE

CAMPUS LIFE

キャンパスカレンダー

- 4 ●入学式 
- 5 ●野外研修 ●継灯式 ●山形県高等看護学生親睦会 ●臨地実習(2年生) 
- 6 ●臨地実習(3年生:10月まで)
- 7 
- 8 ●夏休み ●学校説明会 
- 9 ●荘看祭 ●臨地実習(2年生)
- 10 ●臨地実習(1年生)
- 11 ●臨地実習(1年生) ●臨地実習(2年生) ●臨地実習(3年生)
- 12 ●冬休み 
- 1 ●臨地実習(2年生)
- 2 ●看護師国家試験 ●臨地実習(1年生) 
- 3 ●卒業式 ●春休み 

地域住民の輝くいのちと心身の健康を守り その人らしく生きていくことを支える 看護師を育成していきたい



鶴岡市立荘内看護専門学校
校長 鈴木 聡

鶴岡は、東には四季を彩る修験道の聖地出羽三山、西にはロマンに満ちた日本海の眺望など、豊かな自然を抱いた落ち着いた街です。

当校は、そのような鶴岡市のほぼ中央に位置し、昭和25(1950)年に荘内病院高等看護学院として設立されて以来、令和7年に創立75周年を迎えました。令和7年4月には、白亜の3階建て新校舎へ移転しました。この間、1200名以上の卒業生が、看護師として庄内地方をはじめ山形県内で活躍されています。

当校では、地域住民の輝くいのちと心身の健康を守り、その人らしく生きていくことを支える看護師養成のため、①手厚い学習支援のためのチューター制の導入、②充実した地域実習を行うため、地域の教育機関や施設との連携強化、③シミュレーション学習などのICT教育の充実に努めています。

当校教職員一同は、みなさんが本校に入学し、安心、安全な医療やケアを提供できる立派な看護師になれるよう、精一杯お手伝いさせていただきます。

みなさんの入学をこころよりお待ちしております。

学校概要

学校憲章

鶴岡市立荘内看護専門学校は、地域住民の輝くいのちと心身の健康を守り、その人らしく生きていくことを支える看護師を育成します

教育理念

教職員と学生がともに学び合う関係の中で、人に対する愛情と思いやりの心を基盤とし、社会やそこで暮らす人々のニーズに柔軟に対応できる力を備えた地域医療の担い手としての看護師を育成する

教育目的

豊かな人間性を礎に、看護師としての専門的な知識・技術・態度を備え、変化する地域社会のニーズに対応し、地域に貢献できる人材を育成する

教育目標

豊かな感性

様々な状況にある人を全人的な存在として捉え、その人の気持ちに寄り添える豊かな感性を身につける

成長する姿勢

地域を知り、地域を愛し、住民とともに成長していく姿勢を身につける

対応能力

保健・医療・福祉チームの一員として看護専門職の役割と責任を理解するとともに、地域のニーズへ対応できる能力を身につける

継続的な学習姿勢

看護師として高い倫理観と継続的な学習姿勢を身につける

実践できる力

科学的根拠に基づいて一人ひとりの健康状態や生活の場に応じた看護を実践できる力を身につける

アドミッションポリシー【入学者の受入方針】

本校では、次のような学生を求めています

- ①看護職を目指したいという意思を持っている人
- ②看護学を学ぶための基礎学力があり、主体的に学び続けられる人
- ③人に関心を寄せ、思いやりの心をもって人と関わることができる人
- ④自分の思いや考えを、自らの言葉で表現できる人
- ⑤物事を素直に受け止めることができ、誠実に対応できる人
- ⑥マナーやルールを守り、責任ある行動がとれる人
- ⑦人々の健康を支えるものとして自らの生活や心身の健康を自己管理できる人

ディプロマポリシー【卒業認定・専門士授与に関する方針】

本校では、次の能力を身につけ、かつ所定の単位を修得した学生に卒業を認定し、専門士(看護専門課程)の称号を付与します

- ①豊かな感性と人間性で、人に寄り添うことができる人
- ②地域に暮らす人々には多様性があることを理解し、それぞれの人生や価値観を尊重できる人
- ③個別性を踏まえ、科学的根拠に基づく看護実践ができる人
- ④保健・医療・福祉チームにおいて、看護専門職としての役割を果たせる人
- ⑤看護実践能力を向上し続けるために自己研鑽できる人



野外研修

本校では、学年間の親睦と交流を図る目的で5月に野外研修を実施しています。研修場所を毎年変え、1年生が学校になじむことができるような企画を先輩が考えます。この研修によって1年生に仲間意識や安心感が芽生えるようです。



荘看祭

学生、教職員、地域コミュニティとの交流の場である「荘看祭」が毎年9月に開催されています。地域のみなさんに本校や看護についてより知っていただけるような楽しいイベントを企画しています。



卒業式

卒業生代表の答辞では、関わらせていただいた患者さん、指導者や教職員、そして3年間支えてくださったご家族への感謝の気持ちが溢れ、感動の涙が印象的です。培った看護の心を胸に大きく羽ばたいていけることを在校生・教職員全員で願っています。

看護学生の1日を紹介します

学校編

08:50 登校
朝の健康チェックと情報掲示板を確認して教室へ。

09:00 授業【1限目】
授業の準備を整えて、今日も1日頑張るぞ!

10:40 授業【2限目】
講義をうけるだけではなくクラスメイトとのグループワークなどもあって学びが深まるよ。

12:10 昼休み
教室やコミュニケーションスペースでお弁当タイム★皆でおしゃべりしながら楽しいひと時。

13:10 授業【3限目】
実習室で看護技術の演習もあるよ。ユニホームを着て気持ちも引き締まるね!

14:50 授業【4限目】
最後の授業、気合い入れて集中するぞ!

16:20 放課後
図書室で自己学習する人、実習室で技術練習する人、友達と団らんする人、それぞれの放課後時間。自治会や委員会活動をする日もあるよ。

実習編

08:00 病院へGO!
更衣室でユニホームに着替え、気持ちも実習モード。

08:30 実習スタート
指導者さんに今日の実習計画を相談して、患者さんのケアに入ります。

10:00 患者さんの観察とコミュニケーション
患者さんの健康状態を観察。その後コミュニケーションを通して心配事や不安などをお聞きします。

12:00 昼休み
ほっと一息休憩タイム。

14:00 看護ケアの実践
指導者さんと一緒に患者さんに心を込めてケアを行います。

15:30 実習終了
1日を振り返り、今日の課題を明日に活かしていきます。

16:00 学内で振り返り
担当教員から、看護ケアや実習記録の具体的なアドバイスをもらえるよ。

ADVANTAGE

庄内看護専門学校

3つの魅力

「庄看」を積極的に選ぶ理由があります



魅力

1

学生一人ひとりに 目を向けた教育

個性を尊重した教育



少人数制

少人数制という環境を活かし、学生一人ひとりの声に耳を傾ける教育を大切にしています。顔の見える距離感だからこそ、学生自らが動き出すきっかけを逃さず、それぞれの歩幅に合わせた温かな支援を実現しています。



チューター制 学生担当制

学生を一定のグループに分け、担当教員をグループに配置しています。安心して看護学校生活を送ることができるように、学習面だけでなく、生活面、進路相談、国家試験対策などの個別的な相談にも、きめ細やかな支援を行っています。



専門性に富んだ教育スタッフ

専任教員・非常勤講師

授業は10名の専任教員と約130名の非常勤講師が担当しています。各看護領域での臨床経験を活かし、学生の力を引き出せるよう工夫しています。



看護実践力の強化

実践的シミュレーション教育

学生が看護を主体的に学ぶ力を伸ばせるよう、シミュレーション教育を積極的に取り入れています。複数のシミュレーションで、状況に応じた看護を実践する力を身につけます。

魅力

2

充実した 学習環境

多様な設備と地域との連携



看護実習室



母性・小児看護実習室



教室



図書室



コミュニケーションスペース



庄内病院



在宅看護実習室



シミュレーションルーム



セミナー室



講堂



コミュニケーションスペース



多様な実習指導



実習スペース

病院環境を再現した空間での情報通信技術(ICT)を活用した教育が可能

病室環境を再現し、臨地での実習を体感できる様々な実習室を用意。シュミレーターモデルを活用し、看護実践力を養います。

学習スペース

自己学習やグループワークにも集中して取り組める学習環境

2階には学習スペースを集約。図書室やセミナー室もあります。自習やグループワークを行ったり、多目的に使用できる環境を整えています。

コミュニケーションスペース

学生たちが自然に交流できる空間

休憩時間や放課後にリラックスして過ごせるコミュニケーションスペースがあります。学年を超えた交流が生まれています。

実習施設

地域でのフィールドワーク 充実した施設・指導者による実習体制

目の前にある庄内病院には徒歩3分。その他、主に南庄内地域の多種多様な施設・実習指導者と連携しています。

魅力

3

多彩な サポート体制

あらゆる面で手厚い支援

看護師国家試験合格率

令和5年度(113回)	100%	(全国合格率87.8%)
令和6年度(114回)	100%	(全国合格率90.1%)
令和7年度(115回)	100%	(全国合格率88.3%)

国家試験対策

1年次からのきめ細かなプログラム

- ガイダンス
- 模擬試験の実施
- 個別指導
- 解剖生理学の学習支援
- 長期休暇中のゼミナール
- 3年生からの学習アドバイス 他

ICTを活用した教育

ICTの活用に積極的に取り組んでおり、Googleのツールを利用して学生とのコミュニケーションを円滑にし、授業の質の向上を目指しています。

- 電子テキストの導入 (R8年度から)
- Google Classroomの活用
- 全館Wi-Fi完備

就職・学習支援

「なりたい看護職になる」、学生の目指すキャリアデザインを支援します。

スクールカウンセラー

専門資格を持ったスクールカウンセラーがいますので気軽に相談できます。

学生生活支援

● 入学金及び授業料の減免

高等教育の修学支援新制度における授業料等減免対象者として認定された場合、減免の対象となります。減免金額については認定区分により異なります。

在学中の経費

入学金	50,000円
授業料	月額 20,000円
教科書代・実習被服費など	
1年次(入学時)	300,000円 / (後期) 30,000円
2年次	(前期) 80,000円
3年次	(前期) 80,000円

※その他の経費として、臨時に納付をお願いすることがあります。

● 研修費等の支援について

研修費や交通費などの費用を学校が負担し、学生が安心して学業や実習に取り組めるよう支援しています。(3年間で1人あたり約8万円)

● 住宅入居支援について

入学決定後に鶴岡市外から市内の民間の賃貸住宅等に単身で入居している学生へ、賃借料(月額)の2分の1の額(上限2万円)を補助します。(年度限定額24万円)

● つるおかエール(奨学金返済支援制度)について

在学中に日本学生支援機構等の奨学金を利用し、卒業後13カ月以内に鶴岡市内に居住・就業し、3年以上継続して居住・就業した学生へ奨学金の返済を支援します。(在学中に借り入れた奨学金相当額

※[上限] 月4万2千円×12月×3年=151万2千円)

CURRICULUM

カリキュラムの構成

1
年次

解剖学・生理学などの基礎医学や看護の基本概念を中心に学び、基礎的な看護技術を習得します。新しい環境の中で、仲間と支えあいながら、充実した学生生活の第一歩を踏み出します。

2
年次

成人・老年・小児・母性・精神といった各領域の看護を基礎から応用へと段階的に学び、学内演習や臨床実習を通して実践力を高めます。課題や実習に取り組みの中で、仲間との絆も深まり、大きく成長できる一年です。

3
年次

臨床実習を中心に、患者さんに寄り添った看護を実践できる力を養います。就職・進学活動や国家試験対策、学びの総まとめに取り組みながら、看護師としての自覚と自信を育み、夢の実現へとつなげていきます。

基礎分野	教育内容	授業科目	単位数		
科学的思考の 基盤		生物学	1		
		物理学	1		
		情報科学	1		
		統計学	1		
		論理学	1		
		小計	5		
		人間と生活・ 社会の理解		心理学	1
				社会学	1
				哲学	1
				文化人類学	1
コミュニケーション論	1				
人間関係論	1				
英語 I	1				
英語 II	1				
保健体育	1				
小計	9				
合計		14			

専門基礎分野	教育内容	授業科目	単位数		
人体の構造と 機能		解剖生理学 I	1		
		解剖生理学 II	1		
		解剖生理学 III	1		
		代謝栄養学 I	1		
		代謝栄養学 II	1		
		小計	5		
		疾病の 成り立ちと 回復の促進		病理学	1
				疾病と治療 I	1
				疾病と治療 II	1
				疾病と治療 III	1
疾病と治療 IV	1				
感染症と微生物	1				
臨床検査	1				
薬理学 I	1				
薬理学 II	1				
治療論 I	1				
治療論 II	1				
小計	11				
健康支援と 社会保障制度		地域といのち	1		
		総合医療論	1		
		公衆衛生	1		
		環境保健論	1		
		社会福祉	1		
		看護関係法令	1		
		小計	6		
		合計	22		

基礎分野・専門基礎分野・専門分野の大きく3つの科目群があります

専門分野	教育内容	授業科目	単位数		
基礎看護学		看護学概論	1		
		看護の基本となる技術 I	1		
		看護の基本となる技術 II	1		
		看護の基本となる技術 III	1		
		生活を整える看護技術 I	1		
		生活を整える看護技術 II	1		
		生活を整える看護技術 III	1		
		診療に伴う看護技術	2		
		臨床看護技術	1		
		看護研究	1		
		看護倫理	1		
		小計	12		
		地域・ 在宅看護論		地域と看護	1
在宅看護の基礎	1				
在宅療養を支える看護 I	1				
在宅療養を支える看護 II	1				
在宅療養を支える看護 III	1				
小計	5				
成人看護学				成人看護学概論	1
				成人看護方法論 I	1
				成人看護方法論 II	1
				成人看護方法論 III	1
		成人看護方法論 IV	1		
小計	5				
老年看護学		老年看護学概論	1		
		老年看護方法論	2		
		小計	3		
		小計	3		
小児看護学		小児看護学概論	1		
		小児看護方法論 I	1		
		小児看護方法論 II	1		
		小計	3		
母性看護学		母性看護学概論	1		
		母性看護方法論 I	1		
		母性看護方法論 II	1		
		小計	3		
精神看護学		精神看護学概論	1		
		精神看護方法論 I	1		
		精神看護方法論 II	1		
		小計	3		
領域横断科目		健康課題とヘルスプロモーション	1		
		周手術期と看護	1		
		薬物療法と看護	1		
		終末期と看護	1		
		多職種連携	1		
		家族看護	1		
		小計	6		
看護の統合と 実践		看護管理	1		
		医療安全	1		
		国際協力と災害看護	1		
		臨床看護の実践	1		
		小計	4		
合計	44				
基礎看護学		基礎看護学実習 I	1		
		基礎看護学実習 II	2		
		基礎看護学実習 III	2		
		小計	5		
地域・在宅 看護論		地域・在宅看護論実習 I	1		
		地域・在宅看護論実習 II	2		
		小計	3		
成人看護学 老年看護学		老年看護学実習	1		
		成人・老年看護学実習 I	2		
		成人・老年看護学実習 II	2		
成人・老年看護学実習 III	2				
小計	7				
小児看護学		小児看護学実習	2		
		母性看護学	2		
母性看護学		母性看護学実習	2		
		精神看護学	2		
精神看護学		精神看護学実習	2		
		看護の統合と実践	2		
小計	8				
合計	23				

総計 103

卒業時に取得できる資格

- 看護師国家試験受験資格
- 保健師・助産師・養護教諭養成課程受験資格
- 専門士(看護専門課程)称号付与
- 大学編入試験受験資格

主な就職先

- 県内
 - 鶴岡市立荘内病院
 - 日本海総合病院
 - 鶴岡市立湯田川温泉リハビリテーション病院
 - 鶴岡協立病院
 - 鶴岡協立リハビリテーション病院
 - 庄内余目病院
 - 健友会 本間病院
 - 山形県立中央病院
 - 山形県立新庄病院
 - 山形済生病院
 - 篠田総合病院
 - 山形さくら町病院
 - 米沢市立病院

- 東北
 - JCHO 仙台病院
 - 国立病院機構仙台医療センター
 - 石巻赤十字病院
 - 国立病院機構若手病院

- 関東・その他
 - 国立がん研究センター中央病院
 - 日本医科大学千葉北総病院(千葉)
 - 東邦大学医療センター佐倉病院(千葉)
 - 亀田総合病院(千葉)
 - 順天堂大学医学部附属浦安病院(千葉)
 - 上尾中央総合病院(埼玉)
 - 埼玉県立こども病院
 - 豊岡第一病院(埼玉)
 - 川崎市立川崎病院
 - 神奈川県警友会けいゆう病院

主な進学先

- 山形県立保健医療大学看護学科(編入)
- 新潟大学医学部保健学科看護学専攻(編入)
- 金沢大学医薬保健学域保健学類(編入)
- 富山大学医学部看護学科(編入)
- 秋田県立衛生看護学院 保健科
- 福島県立医科大学別科助産学専攻
- 茨城県立中央看護専門学校 助産科
- 金沢大学養護教諭特別別科



在校生の声

入学当初は勉強量の多さについていけるだろうか、実習を乗り越えられるだろうか、男子学生の少なさからクラスにうまくなじめるかななどの不安がありました。しかし、少人数制の環境だからこそ日常生活やグループワークを通してクラス内で交流する機会も多く、男女分け隔てなく自然と打ち解け、お互いに協力しながら過ごすことができました。また、技術練習では男女で分かれることも多いですが、互いに協力し切磋琢磨することで実習に向けて看護技術の向上に励んでいます。

また、男子学生が少ないからこそ、男子同士の絆が強く、テストや実習終わりに遊びや食事に行ったりなど気分転換を図りながら楽しく学校生活を送っています。また、悩みや不安を感じたときは、先生や先輩にも気軽に相談できる学校だと感じています。

大変なこともあります。クラス一丸となって協力しあいながら、夢に向かって努力ができる学校だと思います。



1年生(2025年度)

荘看では、新入生歓迎パーティや野外研修、荘看祭など、月毎に様々なイベントがあり、学年を超えた交流を深めながら全力で楽しむことができます。課題や実習で忙しい日々もありますが、クラス全体で同じ目標に向かって努力する姿勢や、先生方からの心強いサポートがあることで、看護を学ぶ喜びを感じながら成長を実感しています。また、朝の時間や放課後には図書室やコミュニケーションスペースで、友人と勉強をしたり、会話を楽しんだり、充実した学校生活を過ごしています。看護学校で過ごす毎日では、自分自身と向き合う時間や、仲間や先生方と話す時間が、私自身を支えてくれ、大きな活力となっています。休日は、友人と過ごしたり自分の時間を大切にしたりと、穏やかな時間を過ごしています。仲間と支えあい、先生方に支えられながら看護の楽しさを日々感じ、学ぶことができる学校です。皆さんもぜひ一緒に夢に向かって頑張りましょう。



2年生(2025年度)

私は社会人として働いた後、看護師を目指して入学しました。久しぶりの学生生活に最初は不安もありましたが、医師や看護師、認定看護師など多くの専門職の方々による講義などで人体の仕組みや病気、看護について基礎から学ぶことができ、知識が少しずつ繋がっていく面白さを感じました。

実習では、バイタルサイン測定や清潔ケア、食事・排泄の援助などの看護技術を実践し、患者さんとの関わりを通して、寄り添うことの大切さや、一人ひとりに合わせた看護の実際を学ぶことができました。

振り返ると大変なこともありますが、同じ目標を持つ仲間や先生方に支えられながら乗り越えることができました。また社会人としての経験は学校生活や実習などで役立つと感じています。そして年齢に関係なくさまざまな年代や背景を持つ仲間と学ぶ時間は、看護の知識だけでなく新たな発見や成長につながる貴重な経験でした。一歩踏み出すことで新しい可能性が広がると感じています。



3年生(2025年度)

VOICE

地域に貢献したいという思いで荘内病院に就職しました。現在は消化器外科病棟に勤務しており、手術を終えた患者さんが笑顔で退院される姿にやりがいを感じています。荘看では日々の学習や実習で地域の方々と関わるため、庄内地域の特性を学ぶことができます。また、患者さんとのコミュニケーションや社会性の面などで職場の先輩方から褒めていただけることが多いのですが、それも荘看で学べたからこそ身についたものだと感じています。

私は、荘看のアットホームな雰囲気にはかれて入学し、先生方や励ましあえる仲間と出会い、とても充実した学校生活を送りました。先生方は学習面だけでなく、生活面まで手厚くサポートしてくださり、試験前や辛くなった時はいつも背中を押してくれました。荘看の先生方や仲間のおかげで今も自分の目指す看護師像に向けて頑張ることができています。皆さんもぜひ新しくなった校舎の荘看で充実した学生生活を送ってください！



Aさん

鶴岡市立荘内病院勤務
学校法人椎野学園米沢中央高等学校卒

看護学校卒業後、山形県立新庄病院で3年勤務したのち、山形県こころの医療センターへ異動となり、6年目になります。精神科では急性期と慢性期両方の病棟を経験し、精神科看護を学び実践するだけでなく、看護学生の指導にも携わらせていただいています。実習指導者として荘看へ恩返しができることを嬉しく思うとともに、今後は看護学生に有意義な実習を提供できるよう実習指導者講習会へ参加し、知識を身につけ還元していくことを目標にしています。私が看護師として働くことができているのは、荘看の先生方による親身なサポートのおかげです。看護技術や知識だけでなく、人としても成長できた3年間だったと感じています。精神科でも患者一人ひとりと向き合い個別的な看護を提供するよう意識しています。皆さんも荘看で成長し、夢を叶えていきましょう！



Bさん

山形県こころの医療センター勤務
山形県立新庄北高等学校卒

私は荘看を卒業後、大学に編入し保健師の資格を取得しました。現在は鶴岡市の保健師として働き3年目になります。

仕事では、地域住民の皆様と直接関わりながら、年代や背景に沿った健康づくりを行っています。地域住民が主体となって活動できるような仕組みづくりなど、先輩方の背中を見て学ぶ日々ですが、とてもやりがいがあると感じています。

荘看では、1人1人に合ったサポートを受けることができるため、実習と大学編入試験に向けての勉強を両立して行うことができました。落ち込んだ時も親身になって相談に応じてくれ、諦めずに目標に向かって進むことができました。保健師になりたいという夢を叶えられたのは、勉学に励む中での学びや、仲間と支えあいながら充実した時間を過ごせたことが大きかったと感じています。皆さんもぜひ、荘看で実りある学生生活を送ってみませんか。



Cさん

鶴岡市健康課勤務
山形県立鶴岡北高等学校卒(現 致道館高等学校)
金沢大学医薬保健学域保健学類編入

INTERVIEW 卒業生インタビュー